

Iisalmi Lampaanjärvi-Pörsänjärvi Osayleiskaava-alueen muinaisjäännösinventointi 2013



**Timo Jussila
Timo Sepänmaa**



Tilaja: Iisalmen kaupunki

Sisältö

Perustiedot	2
Yleiskartta	3
Inventointi	3

Kansikuva: Pörsänjärveä sen eteläpäästä pohjoiseen

Perustiedot

Alue: Lampaanjärven-Pörsänjärven osayleiskaava-alue. Inventoinnin pääpaino uusilla rakennuspaikoilla Lampaanjärven, Pörsänjärven, Ruotaanjärven, Pitkäjärven ja Korpisjärven rannoilla.

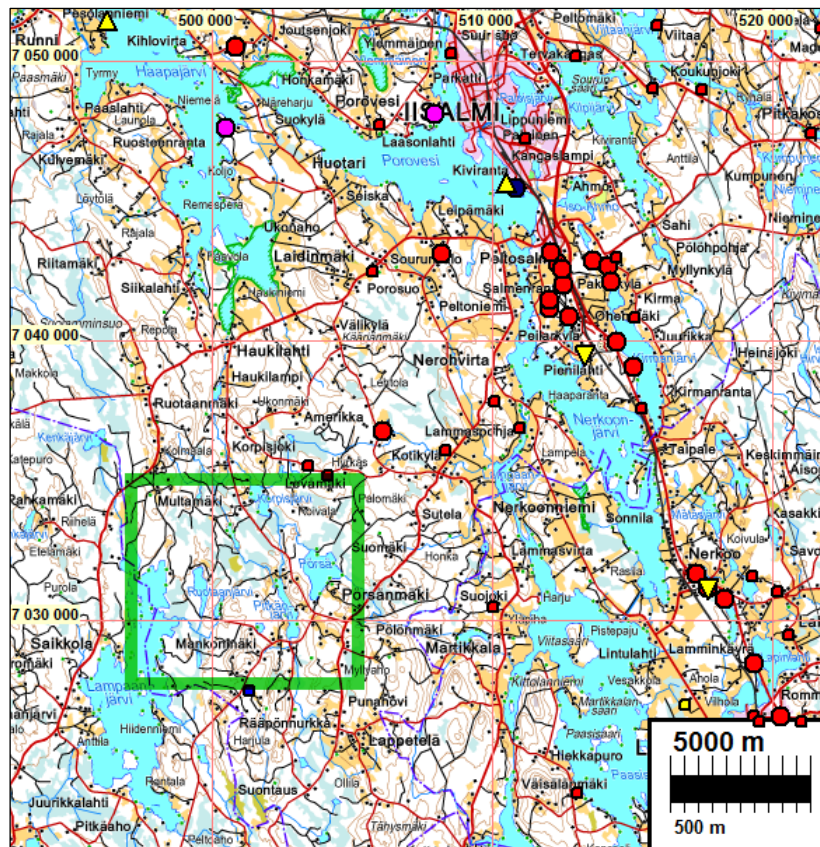
Tarkoitus: Selvittää sijaitseeko uusilla rakennuspaikoilla ja niiden läheisyydessä kiinteitä muinaisjäännöksiä.

Työaika: 16-17.9.2013

Kustantaja: Iisalmen kaupunki

Tekijät: Mikroliitti Oy: Timo Jussila ja Timo Sepänmaa

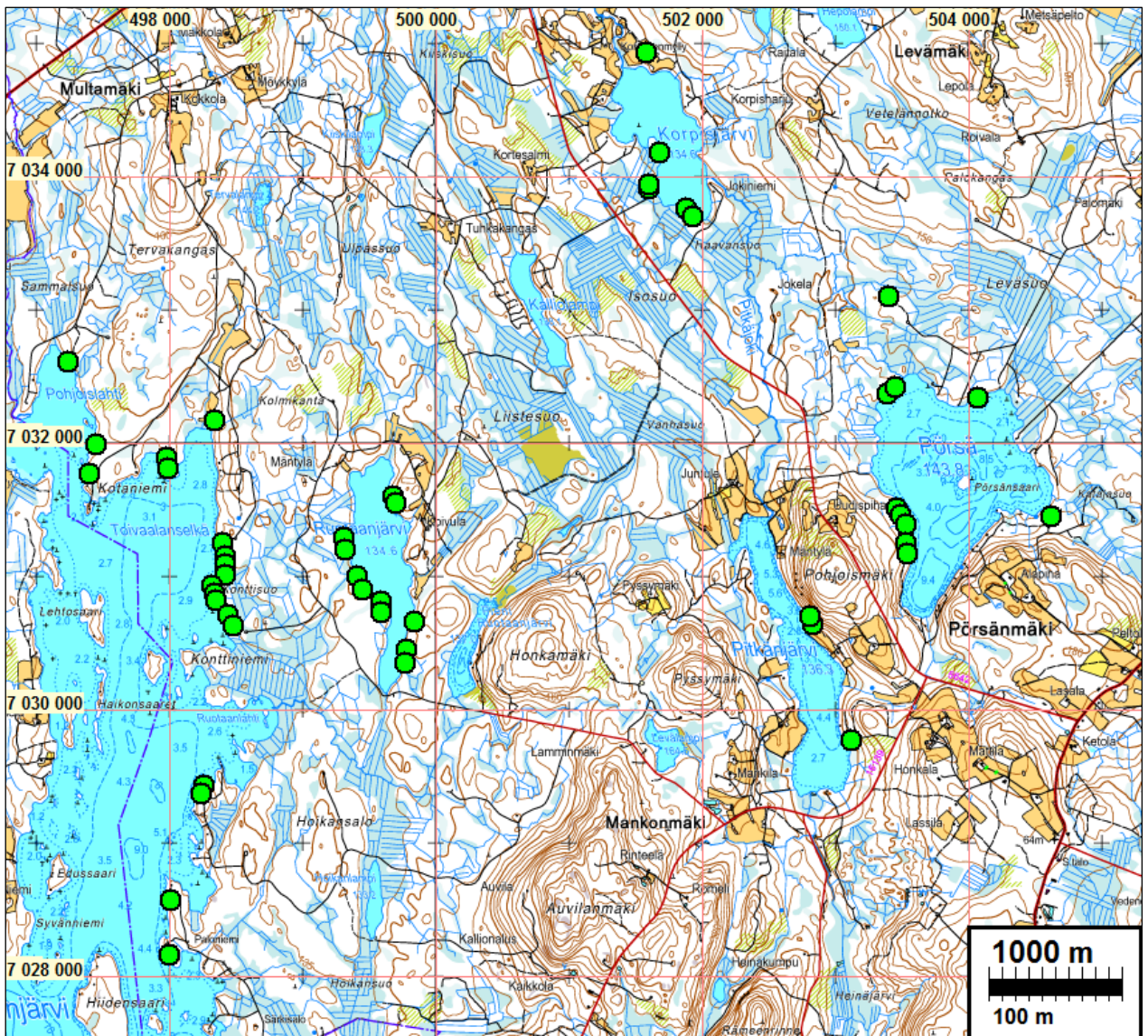
Tulokset: Kaava-alueelta ei ennestään tunnettu muinaisjäännöksiä eikä löytöpaikkoja. Inventoinnissa ei havaittu alueella kiinteitä muinaisjäännöksiä.



Tutkimusalue vihreän suorakaiteen sisällä. Lähiseudun muinaisjäännökset ja löytöpaikat eri symbolein..

Selityksiä: Koordinaatit ja kartat ovat ETRS-TM35FIN koordinaatistossa (Euref). Maastokartat Maanmittauslaitoksen maastotietokannasta kesällä 2013 ellei toisin mainittu. Valokuvia ei ole talletettu mihinkään viralliseen arkistoon eikä niillä ole mitään kokoelmatunnusta. Valokuvat digitaalisia, kopiot niistä on luovutettu tilaajalle CD:llä. Valokuvat ovat talletettu myös Mikroliitti Oy:n serverillä.

Yleiskartta



Uudet ja tarkastetut rakennuspaikat = vihreä pallo

Inventointi

lisalmen Lampaanjärven-Pörsänjärven alueelle ollaan laatimassa osayleiskaavaa. Kaavoitukseen liittyen lisalmen kaupunki tilasi alueen muinaisjäännösinventoinnin siten, että inventoinnissa tarkastetaan jo valmiin kaava-luonnoksen uudet rakennuspaikat lähialueineen. Inventoinnin maastotyö tehtiin kahden pitkäksi venyneen päivän aikana 16.-17.9 ja vielä puolen päivän ajan 18.9. Uusia rakennuspaikkoja tarkastettiin viiden järven rannoilla: Lampaanjärvi, Ruotaanjärvi, Pitkäjärvi, Pörsä ja Korpjärvi. Inventoinnissa tarkastettiin kaikkiaan 48 rakennuspaikka ja niiden lähimaastoa. Lisäksi katsottiin rantamaastoa laajemmin, lähinnä tarkastettaville ra-alueille kuljettaessa. Rannoilta pyrittiin myös havainnoimaan pyyntikulttuurin asutukselle sopivia maastoja laajemminkin.

Lampaanjärvi ja siihen laskeva Ruotaanjärvi laskevat vetensä lounaaseen, Pielaveteen joka on Kymijoen vesistöä. Muut järvet, edellä mainittujen itäpuolella, laskevat pohjoiseen, lisalmen länsipuolella sijaitsevaan Haapajärveen, joka on Saimaan vesistöä. Lampaanjärvi (128 m mpy.)

on kuroutunut muinaisesta Ancylysjärvestä n. 8400-8200 eKr. aikavälillä. Sen jälkeen altaan lialmen puoleiset osat ovat pääsääntöisesti olleet nykyisellä tasolla ja pohjoispäässä allas on lievästi regressiivinen. Mitään selkeää nykyistä selvästi ylempää rantatasoa ei kuitenkaan maastossa havaittu. Saimaaseen laskevat järvet ovat 143-134 m mpy. korkeustasoilla ja ne ovat kuroutuneet muinaisesta Itämerestä jo varhain, pian jäätikön sulettua alueelta. Järvet laskevat pohjoiseen ja siten ne ovat periaatteessa transgressiivisia. Näilläkään järvilla ei havaittu nykyistä ylempiä muinaisrantoja. Alueen järviltä voi rantasidonnaisia muinaisjäännöksiä löytää nykyisen rannan tuntumasta ja Saimaan vesistön järviltä myös rantavedestä.

Alueen maaperä on kaikissa paikoissa missä maastossa kuljettiin kivikkoinen moreeni, paikoin hyvin kivikkoinen. Rannat ovat monin paikoin – lähinnä Lampaanjärvellä – soisia. Pyyntikulttuurin asuinpaikoille soveltuvaa maastoa (siis maastoa josta voi löytää inventoinnin menetelmin) alueella havaittiin vain joissain hyvin pienialaisissa maastonkohdissa, usein hieman kauempana rannasta. Niin sanottua ”hyvää” maastoa esihistoriallisille asuinpaikoille ei rannoilla tavattu. Kuitenkin topografisesti ”hyvältä” vaikuttaville paikoille kaivettiin kivien väliin koekuoppia, mutta missään ei havaittu mitään esihistoriaan viittaavaa. Historiallisella ajalla alue on ollut pitkään takamaata ja vähäinen asutus on sijainnut kauempana rannoista ja nyt tarkastetuista uusista rakennuspaikoista. Minkäänlaisia historiallisen ajan muinaisjäännöksiä ei myöskään havaittu – rantojen tuntuman maaperä ei ole ollut soveliasta viljelyyn tai tervanpolttoon. Alueella on todennäköisesti jossain esihistoriallinen asuin- tai leiripaikka, mutta ei uusien rakennuspaikkojen lähistöllä. Kuten muuallakin Suomen järviolueilla, kauempaa katsottuna ”parhaat” paikat on jo rakennettu.

Alueella ei havaittu kiinteitä muinaisjäännöksiä.

Porvoo 15.11.2013

Timo Jussila



Lampaanjärven rantaa Konttiniemen pohjoispuolella



Ruotaanjärven eteläpään itärantaa



Lampaanjärven rantaa Kyllösenniemessä.



Pörsän eteläosan länsirantaa